



Kjeld de Fine Licht

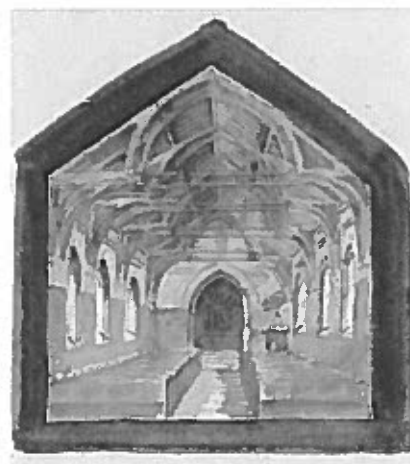
KIRKEBYGNINGER EFTER 1803

Grænserne mellem istandsættelse, restaurering, ombygning og reno-
vering kan være svære at drage. Et nybyggeri benævnes underti-
den restaurering, hvilket ord normalt vækker en velvillig stemning.
Når det gælder bygningsmæssige tiltag er betegnelsen restaurering
blevet den hyppigst anvendte, og oftest sker det uden småligt hensyn
til omfang eller art af det, der er foretaget.

*1. H.S. Sibbern 1874: Bandholm kirke.
Kunstakademiets Bibliotek (=KA).*

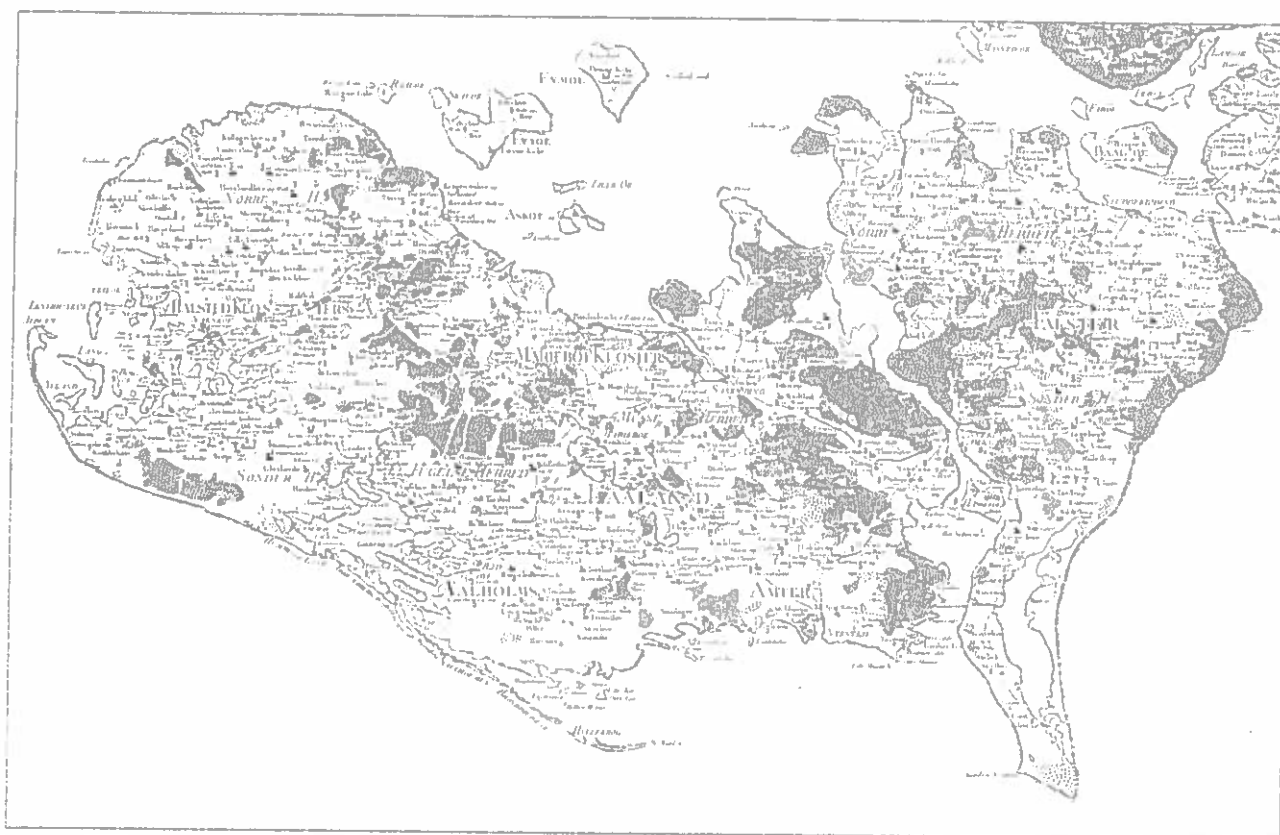
Ved midten af 1800tallet følte mange arkitekter og offentlige autoriteter sig overbevist om at besidde en særlig indsigt i, hvordan vore ældre bygninger rettelig burde se ud. Det blev en prøvelsens tid for mange kirker. Samtidig meldte der sig i adskillige sogne nye funktionelle eller liturgiske behov. Mest konkret opstod ønsker om mere lys, dvs. større vinduer. Som en slags konsekvens af kirkerummets aksiale disposition og i fortsættelse af nyklassicistisk praksis fremkom der også jævnligt forslag om etablering af en dør i vest.

Hvor indgribende for den overleverede kirkebygning sådanne, kvantitativt måske overskuelige ændringer end kan have været (f.eks. omkring 1860 store vinduer i Tårs (ved Theodor Zeltner) og Væggerløse (ved Ernst H. Glüer), kommer de ikke på tale i denne omgang. Derimod vendes interessen mod en række kirker, der siden midten af 1800tallet er opført fra grunden eller sådanne, som har været genstand for større fornyelse.



2-3. Hans J. Holm u.å.: Systofte kirke, udkast til ombygning. Foroven indre mod øst, forneden sydside. KA.





4. Udsnit af Videnskabernes Selskabs kort over Møen Falster og Laaland, ved H. Skanke 1776.

Kortet fig. 4 giver et billede af Lolland og Falster i slutningen af 1700tallet, dvs. i perioden umiddelbart før de to store øer med tiliggende små udnævntes til et selvstændigt stift. Der er mange oplysninger at hente i det grafisk smukke kort. Bl.a. falder de siden udtørrede områder i øjnene, og man bemærker, at de skovdækkede arealer dengang var en del større end i vore dage. Samtidig fortæller kortet, hvad man også kan overbevise sig om på anden måde, at der overalt fandtes kirker, sine steder lå og ligger de ganske tæt. Sådant er det også i andre dele af middelalderens Danmark, hvor jorden er særlig god, f.eks. i visse skånske og østjyske herreder. Behovet for nye kirker har derfor ikke været stort, da Smålandene blev frigjort fra Fyns stift. Først efter midten af 1800tallet indledtes en vis aktivitet på kirkebyggeriets område.

Her udskilte der sig med tiden to grupper, ligesom det var tilfældet andre steder i landet. Den ene udgøres af eksisterende bygningers »restaurering«, hvor indsatsen tog et omfang, der nærmede sig eller blev til fornyelse. Den anden består af regulære nyopførelser på steder, der oplevede eller forventede trivsel og vækst og deri fandt begrundelse for en ny kirke.

Den første gruppe var fremherskende århundredet ud med »genrejsningen« af Dannemare kirke 1896 som sin yngste manifestation. Den anden gruppe består af regulære nybygninger. Ældst er den sto-

re, købstadsværdige kirke ved Bandholm (1873-74), der kan indtage en plads som det mest bemærkelsesværdige monument over de årtier, der er blevet benævnt kornsalgperioden. Kirkerne i Gyldenbjerg (1889), Langø (1900), Vantore (1906) og Nøbbet (1907) er rejst i relativt tyndt befolkede egne, hvor der efter tidens målestok skønnedes at være lovlig langt til sognekirken. Gyldenbjerg havde med den yngre kirke i Gedser og senest med »Havnekirken« ved Rødby yderligere det til fælles, at nye trafik anlæg fremkaldte forventning om tilvækst i befolkningstallet.

Grundige »restaureringer«

Tre falsterske kirker hører hjemme i den førstnævnte gruppe med det fællestræk, at kor og skib er nyopført eller har undergået en så »gennemgribende restauration« (Trap), at resultatet kan betragtes som en fornyelse. Skelby og Systofte hørte i sidste halvdel af 1800-tallet under Orupgård, hvis hovedbygning i samme periode blev nyopført med Ernst H. Glüer fra Hamborg som arkitekt. Den mangeartede foretagsomhed, der prægede godsejeren Edward Tesdorpf (som selv kom fra Hamborg) må have medvirket til, at en formentlig velbegrundet istandsættelse af et par af godsets kirker fik et betydeligt omfang. Fornyelsen af kor og skib i Skelby (1857) udtrykker dog byggeledelsens trofasthed over for nedarvet simpelhed, mens den unge Hans J. Holm et årti senere i Systofte demonstrerede stilistiske færdigheder. Herholdt, som 1873-74 var beskæftiget med restaurering af Nykøbing kirke, fik nogle år efter til opgave at tage sig af Idestrup kirke, der hørte under det samtidigt ombyggede hospital i Nykøbing. Han gennemførte arbejdet som et stillhistorisk skoleridt, dog ikke uden fornemmelse for kirkens egenart.

Byggeri på bar mark

Flere forhold i årene efter Anden Verdenskrig førte til opbrud på landet og indflytning til byerne. Navnlig de større byer trak og voksede ud over deres ældre grænser. Mange mennesker bosatte sig i nye kvarterer, hvor det arealslugende enfamiliehus blev norm. Der kunne konstateres behov for nye kirker. På Falster og Lolland var tendensen klar nok, selvom overkommelige afstande i forening med øget privatbilisme har gjort problemerne mindre akutte end så mange andre steder i landet. Opførelsen af nye kirker har hidtil begrænset sig til stiftets to større byer, Nykøbing og Nakskov. Første skridt blev taget i Nykøbing med indretning i 1950'erne af kapellet på Nordre kirkegård til kirke i et nyt sogn. Derefter fulgte Lindskovskirken (1983) og Sundkirken i Toreby (1993). Nakskov meldte sig i bevægelsen allerede 1962 med Stormarkskirken, der blev den

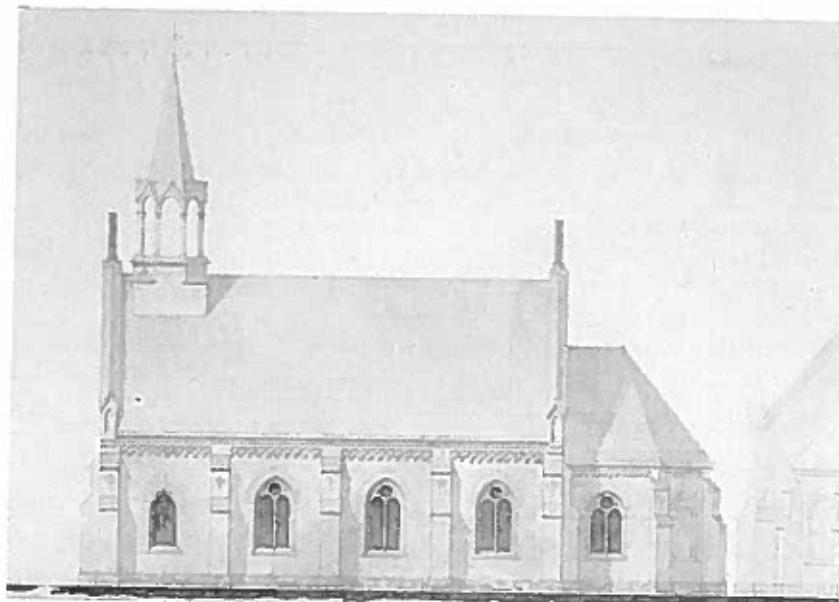


5. Langø kirke. Kjeld de Fine Licht (=KdFL) fot. 2002.



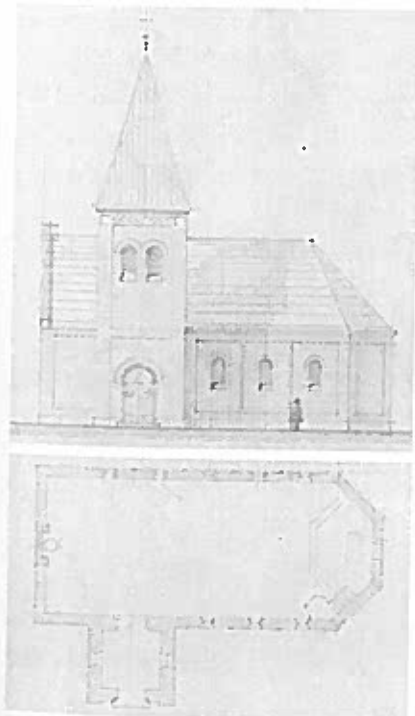
6. Gyldenbjerg kirke. KdFL fot. 2002.

7. Ove Petersen u.å.: Vignæs kirke, sydfacade 1:250. Landsarkivet for Sjælland m.v.



første større kirke i stiftet siden den i Bandholm. Med fornyelsen af kor og skib i Skelby som indledning til vor periodes kirkebyggeri og med Sundkirken som det hidtil sidste skud på stammen må det som nævnt konstateres, at stort set alle kirkerne, hvad det arkitektoniske angår, ikke afviger væsentligt fra, hvad der samtidigt foregik de fleste steder i landet. Dog er der nogle af kirkerne, som ved sin bygmesters begavede omhu træder ud af rækken og påkalder sig opmærksomhed ved kunstnerisk kvalitet.

8. H.C. Glahn u.å.: Gyldenbjerg kirke, sydfacade og grundplan 1:400. KA.



Bygninger med udmærkelse

Til denne eksklusive gruppe henregnes, i hvert fald hvad det ydre angår, Vantore, der er bygget med H.C. Glahn som arkitekt. Som kronologisk næste nummer i rækken fanges opmærksomheden af Gedser kirke, der er rejst 1913-15 efter tegning af P.V. Jensen-Klint. En tredie, bemærkelsesværdig bygning er Nordre kapel i Nykøbing, som Albert Petersen projekterede først i 1920'erne, og som i 1950'ernes midte blev omdannet til kirke. For det fjerde skal måske til denne lille samling af kirkebygninger med arkitektonisk kvalitet over gennemsnittet føjes den såkaldte Havnekirke ved Rødby.

Tilrejsende arkitekter

Ved siden af de nævnte grupperinger og tendenser observeres i perioden, at der, hvad angår byggeriernes ophavsmænd, indtraf en forskydning fra hovedstadsarkitekter til lokale tegnestuer. Det ældste eksempel på nybygning er kor og skib i Skelby, der er så ukunstlet i sit formsprog, at det bedst karakteriseres som tidløst. Til trods for »restaureringens« radikalt er den virkeliggjort med hævdvundne



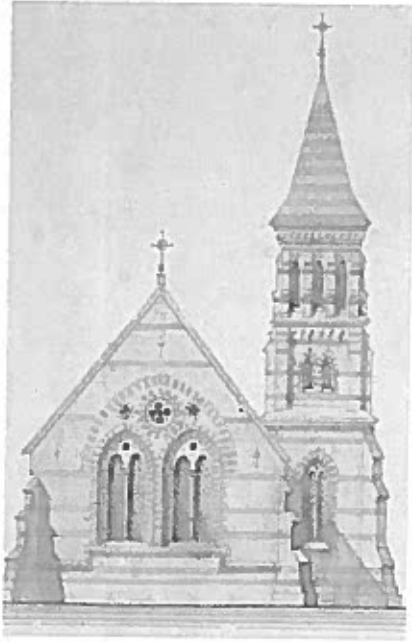
9. Bandholm kirke. Indre set mod koret.
Henrik Wichmann (=HW) fot. 2003.

byggetekniske og arkitektoniske midler. Enhver håndværksmester kan tænkes at have kunnet forestå arbejdet, når det først var besluttet. Den gennemførte fornyelse præges af traditionens indsigt i behov og materialer.

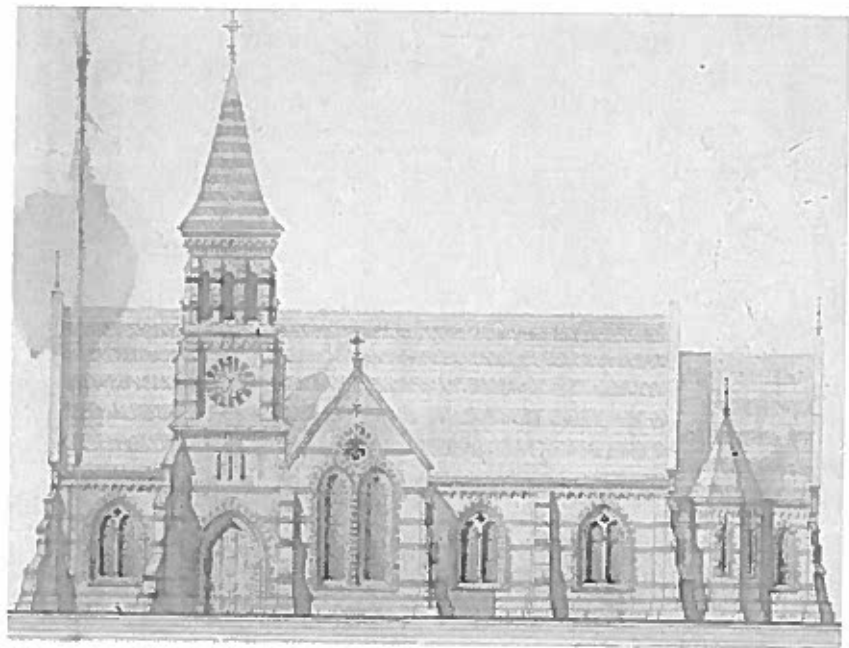
Ved de efterfølgende om- og nybygninger var de kunstneriske ambitioner imidlertid mere udtalte, og til varetagelse af opgaverne blev arkitekter indforskrevet fra København. Blandt de navne, der her figurerede i 1860'erne, var Ove Petersen (1830-92), der bl.a. vil kendes som kompagnon med Vilhelm Dahlerup ved opførelsen af Det kgl.



10. Bandholm kirke. Indre set mod vest.
HW fot. 2003.

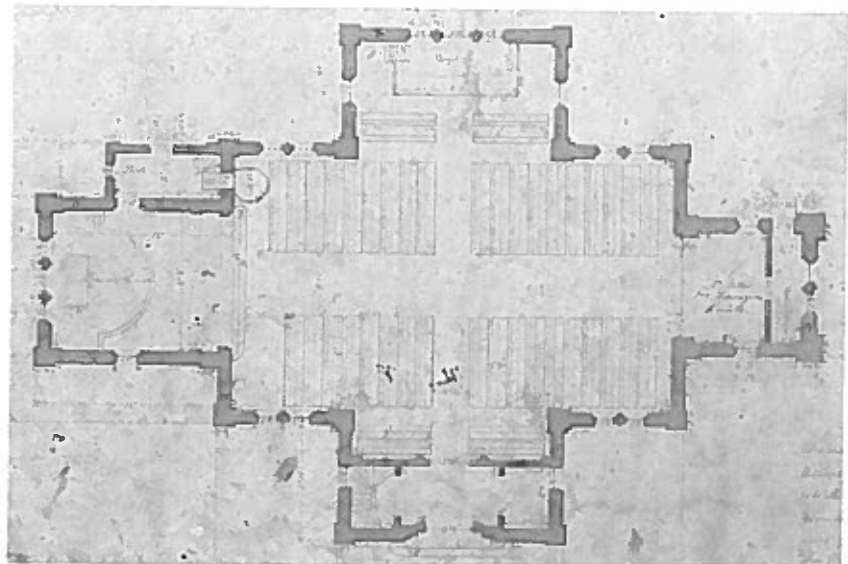


11. H.S. Sibbern 1867: Ikke benyttet forslag til Bandholm kirke, vestgavl og sydfacade. KA.



Teater. Han fik adskillige opgaver på Lolland, hvor han begyndte med en pleje- og arbejdsanstalt i Sakskøbing. Senere forestod han bl.a. restaurering af kirkerne i Sakskøbing og Halsted og satte tårn på Kærstrups hovedbygning. Efter at have haft ansvaret for opførelsen af *Vignæs kirke* (fig. 7), hvor den gamle blev revet ned (1868-69) på samme tid, som han føjede et tårn til S. Peders kirke i Torslunde, arbejdede han med Orebygårds hovedbygning, avlsgård og herskabsstald og kom senere til at stå for sukkerfabrikken i Nakskov og museet i Maribo. Han må have opnået et vist kendskab til øen.

Næste københavnske arkitekt på den falsterske scene var Hans J. Holm (1835-1916), der 1871 fornyede kor og skib i *Systofte* (fig. 2 og



12. H.S. Sibbern 1872: Bandholm kirke, grundplan 1:300. Nord opad. KA.



13. Vantore kirke. KdFL fot. 2003.

3). Stående overfor denne kirke vil få være i tvivl om, at kor og skib er yngre afsnit, der er rejst ved det ældre tårn. Alene forskellen mellem gule normalsten og røde munkesten i munkeforbandt røber forholdet. I sin akademiske stramhed er resultatet temmelig agtværdigt og flot, men i sin skitsering havde arkitekten tumlet med mere ekspressive former.

Holm, der stod for mange nybygninger og restaureringer i København, vil fra Lolland kendes for ledelsen af den hårdhændede modernisering af Ålholm 1889.

Istandsættelsen af *Idestrup* kirke 1876 ved J.D. Herholdt slutter sig nært til de to netop nævnte og signalerer arkitektens færdighed og fortrolighed med middelalderlig bygningskunst.

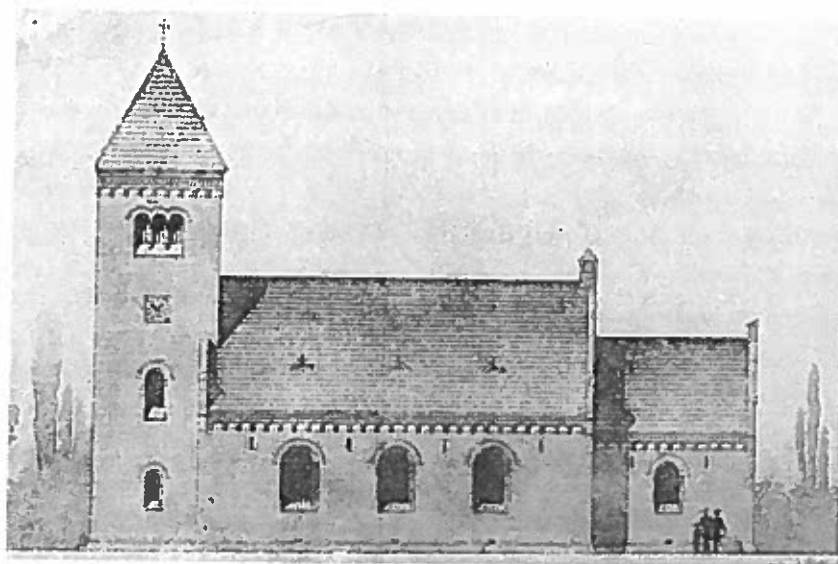
Også kirken i *Bandholm* fra 1873-74 er tegnet af en arkitekt med hjemsted uden for stiftet. H.S. Sibbern (1826-1901) havde oparbejdet en betydelig virksomhed, før han i 1860'erne fik adskillige opgaver af Eggert Knuth i forbindelse med dennes indretning af parken ved Knuthenborg.

Med en udtalt engelsk accent tegnede Sibbern bl.a. enkesæde og godsinspektørbolig foruden et aldrig virkeliggjort forslag til en ny hovedbygning. Omkring 1870 knyttede Knuth arkitekten Vilhelm Tvede til Knuthenborg med henblik på opførelse af bygninger til landbruget, mens Sibbern af en komité med greven som formand fik i opdrag at projektere en kirke til godsets udskibningshavn. Man valgte at placere nybygningen med en fremtrædende beliggenhed på en hævnning i det betagende landskab ved Svanevig.

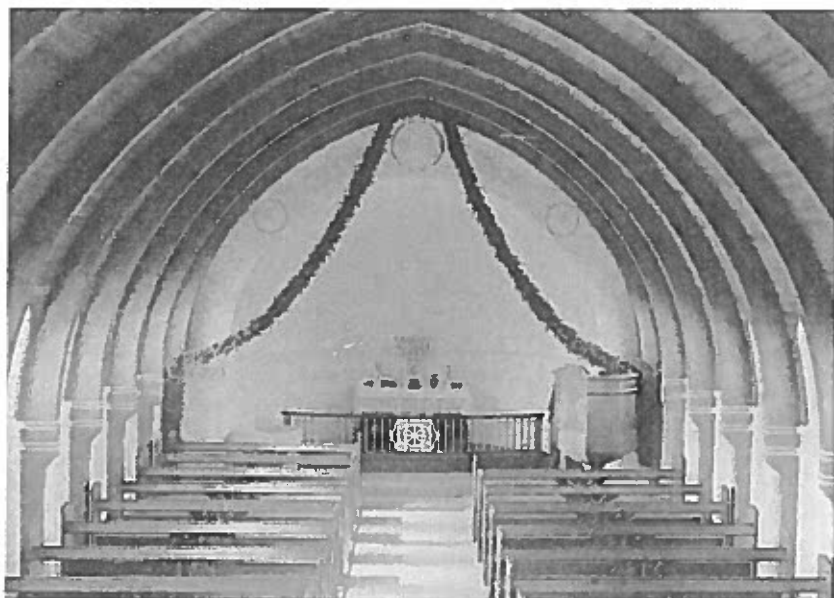
Den store korskirke med tårn og spir vidner om bygherrens og arkitektens forestillinger om Bandholms fremtid (fig. 1 og 9-12). På middelalderlig vis var der i tårnrummet i vest (hvor nu orglet står) indrettet loge for patronen. I sin skitsering havde Sibbern overvejet en mere overlæsset og spraglet udformning, som blev opgivet til fordel for det enkle og monumentale resultat, vi kan glæde os over idag. Samtidig har arkitekten været tilfreds med bygningen, må man tro, eftersom han et par år senere gentog modellen i Silkeborg.

Fotografier af *Dannemare* kirke efter ildsvåde 1895 viser, at de brandhærgede mure forholdsvis overkommeligt kunne have været sat i stand. Blandt sogneboerne var der imidlertid et ønske om at benytte lejligheden til at opnå en mere imponerende kirke. Den tilhørende kontrovers mellem Nationalmuseet og de stedlige instanser dannede baggrund for, at den lovende arkitekt Aage Langeland-Mathiesen (1868-1933) fik overdraget projekteringen. En tavle på bygningen oplyser, at W. Gluud (murermester i Nakskov, f. 1838) og Aage H. Mathiesen (der senere antog det ovennævnte navn) stod for arbejdet. Arkitekten havde netop afsluttet sin uddannelse og var beskæftiget med undersøgelse af middelalderlige bygninger; senere gav han sig fortrinsvis af med boligbyggeri. *Dannemare* kirke blev udstyret med tårn og gjordes større end forgængeren, men trods erklærede hensigter kom den ikke til at tale lollandsk. Langt bedre gik det med *Langø* kirke (fig. 5), hvis projektering og opførelse Gluud påtog sig umiddelbart efter byggeriet i *Dannemare*.

Indtil videre er sidste skud på stammen af tilkaldte arkitekter P.V. Jensen-Klint (1853-1930). I sin tid indtog han her i landet en særstilling. Hans kirke i Vødskov nordøst for Ålborg (1906) er som helhed en talentfuld komposition over det fascinerende tema: Land-

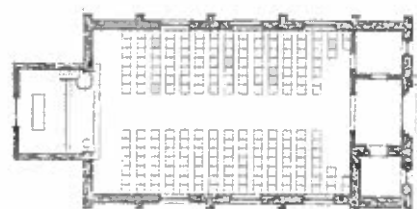


14. *Dannemare* kirke, sydfacade 1:300.
Efter Arkitekten 1896.



15. Gedser kirke. Indre set mod korrundingen før Elof Risebye malede sin fresko Saaledes elskede Gud Verden. KA.

16. Carl Andersen 1910: Forslag til Gedser kirke, grundplan 1:400 og (ndf.) østfacade 1:200. Arkitektfirmaet Friis Andersen A/S, Nykøbing.

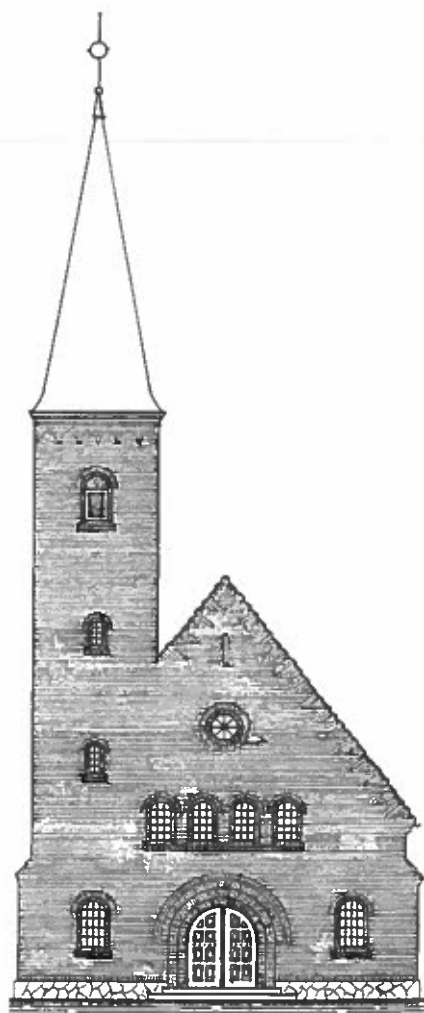


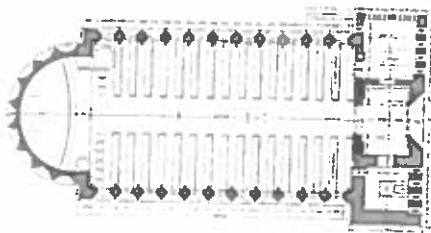
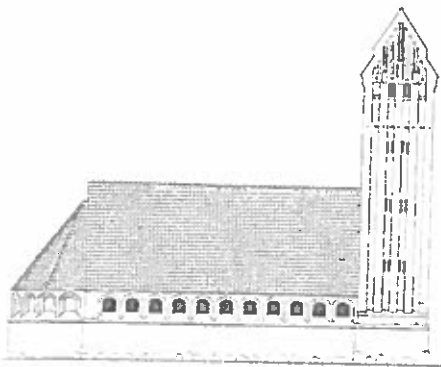
kirken om- og udbygning i tidens løb. Jensen-Klints udgangsposition lå de såkaldte nationalromantiske forestillinger nær, men i sin søgen efter tidløse, arkitektoniske værdier antog hans projekter snart en mere personlig form, der kulminerede i Grundtvigs kirke på Bispebjerg bakke. Undervejs fik han til opgave at tegne en kirke til Gedser, hvor overfarten til Warnemünde havde set et lille bysamfund gro frem.

1905-07 var en forvalterbolig efter tegning af Jensen-Klint rejst ved Orupgård, der dengang ejedes af Frederik Tesdorpf, en søn af ovennævnte Edward. Det er tænkeligt, at oplevelsen af samarbejdet med arkitekten og dets remarkable resultat har foranlediget den yngre Tesdorpf til over for den siden 1907 virksomme komité at bringe Jensen-Klint i forslag, da der skulle bygges kirke ved færgehavnen. Samtidig synes det ikke at kunne udelukkes, at Carl Andersen har været formidler af kontakten til Klint.

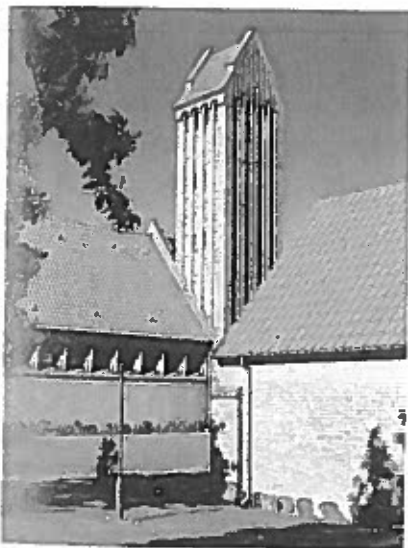
Andersen havde nogle år været beskæftiget på Glahns tegnestue, før han 1909-11 åbnede sin egen og samtidig fungerede som branddirektør i Nykøbing. Jensen-Klint skriver, at Carl Andersen havde »udarbejdet Beliggenhedsplan og forskellige Grundplaner. En af disse blev delvis benyttet, dog noget rigere i Udformningen«. Carl Andersen bistod ved byggeriet i Gedser, men det endelige ansvar for kirken må tildeles Jensen-Klint.

Man har opfattet det indre af Gedser kirke som billede af en båd og det 30 alen høje, selvsikre tårn som sømærke ved Gedser odde, det nuværende Danmarks sydligste punkt. Begge betragtninger kan have meget for sig, men tilbage bliver, at anlægget er en begavet eners kraftfulde kunstværk, der har placeret kirken på landsplan.





17. P.V. Jensen-Klint 1914: Gedser kirke, sydfacade og grundplan 1:400. KA, samt fotografier 2003, KdFL.



Arkitekter i stiftet

Da Carl Andersen og Jensen-Klint vandrede på byggepladsen i Gedser, havde *Gyldenbjerg* kirke eksisteret i den modsatte ende af Falster i mere end en snes år. Den var placeret nær det mere og mere livlige overfartssted Orchoved, i et område hvorfra der var temmelig langt til sognekirken i Nørre Vedby. Annekskirken blev tegnet af H.C. Glahn, der havde sin tegnestue i Nykøbing. Den er et af hans tidligste arbejder og blev samtidig den første, nye kirke i stiftet, hvis opførelse blev forestået af en lokal bygmester (fig. 6 og 8).

Henrik Christopher Glahn (1850-1931) boede og arbejdede i Nykøbing, hvor hans far havde været tømmermester af den kaliber, der også gav sig af med arkitektopgaver. I en periode i 1870'erne havde Glahn fungeret som konduktør for Herholdt ved restaureringen af Herlufsholm. Den omstændighed at den her viste blyantstegning af *Gyldenbjerg* kirke ligger blandt Herholdts papirer i Kunstakademiets samling af arkitekturtegninger, må udtrykke en form for fortsat forbindelse mellem mesteren og den yngre, falsterske arkitekt. Samtidig udtrykker forholdet et aspekt af den rolle som begavet traditionsbærer, der karakteriserede Glahns tegnestue og varede ved frem til 1920'ernes arkitektoniske nyorientering.

Glahn er mest kendt for en serie selvstændige og fornyende landbrugsbygninger, men har på forskellig måde gjort sig gældende inden for kirkearkitekturen. Han har tegnet et par af de katolske kirker i stiftet (Maribo 1897, Nakskov 1921) og Østre kirkegårds-kapel i Nykøbing, men mest udmærker sig den allerede nævnte kirke i *Vantore* fra 1906 (fig. 13). Her har han benyttet samme grundform som i *Gyldenbjerg*, hvor navnlig et forholdsvis kort, polygonalt afsluttet skib og et tag med høj rejsning er fremtrædende træk, der får husene til at tale i lokal sprog-tone. Det kan være en inspiration fra *Avnede* kirke, der begge steder har ført til at placere tårnet (med våbenhus) ved skibets sydvendte langside.

I *Gyldenbjerg* har Glahn betjent sig af blank mur og en behersket, romansk stildragt, mens han i *Vantore* i overensstemmelse med strømninger i perioden har grebet til pudsede facader og spir på tårnet. I tiden omkring århundredskiftet var han beskæftiget med renovering eller genopførelse af nogle af Smålandenes fornemste spir (Radsted 1898 (jfr. ovf. s. 178-79, fig. 27 og 28), Fuglse 1903, Nakskov 1906 og Kippinge 1911) og har vel herfra fået ideen om at krone tårnet i *Vantore* med en afslutning, der er i dialog med Nykøbing kirkes spir.

Albert Petersen (1889-1981), der slog sig ned som arkitekt i Nykøbing, havde nogle år været ansat på Glahns tegnestue. Forud var gå-



et en periode hos Viggo Norn i Horsens, og det er utvivlsomt en erindring herfra, der førte ham til i *Nordre kirkegårdskapel* (1923) at bejgne sig af den nyklassicisme, der med referencer til C.F. Hansens arkitektur var fremherskende under og efter Første verdenskrig (fig. 20 og 25). Lukaskirken i Århus er tendensens mest rendyrkede eksempel i sin genre.

Petersen, der vil erindres for en række af stiftets karakterfulde præstegårde, overtog 1930 Glahns tegnestue og leverede i slutningen af 1940'erne tegning til *Strandkirken* i Bøtø-Marielyst. Havde der ikke været et stort kors på vestgavlen, ville den beskedne kirkebygning knap have været til at finde i områdets tætbeplantede og vidtstrakte bebyggelse af dansepavilloner og fritidshuse.

Med henblik på samme opgave i sommerlandet havde Svend Hegelund (1917-85) fremstillet et forslag. Det blev ikke benyttet af den lokale kreds, der stod bag Strandkirken, men Hegelund bearbejdede sit projekt og kunne fra midten af 1960'erne se det etapevis virkeliggjort som den såkaldte *Havnekirke* ved Rødby. Atter var det et overfartssted og dets forventede muligheder, der fremkaldte et kirkebyggeri og opnåede en gedigen og velformet repræsentant for periodens sobre formsprog.

Mange af de tegnestuer, der i løbet af 1900-tallet har stået for en eller flere kirkeopførelser eller som i tilfældet Carl Andersen på en væsentlig måde har været involveret i en af dem, fungerer fortsat. I mellemtiden er de blevet overtaget af nye folk, og på det sidste har flere tegnestuer antaget betegnelse af selskab. Herved kan det kunstneriske ansvar for en given bygning blive sværere at placere. Sådan forholdt det sig også ved adskillige af de kompagniskaber, som tidligere florerede. Eksempelvis er Havnekirken i Rødby formelt projekteret af makkerparret Ib Husted (Jørgensen) og Svend Hegelund, men ifølge Hustedes egen (telefoniske) fremstilling af sagen er det udelukkende Hegelund, der har arbejdet med opgaven.

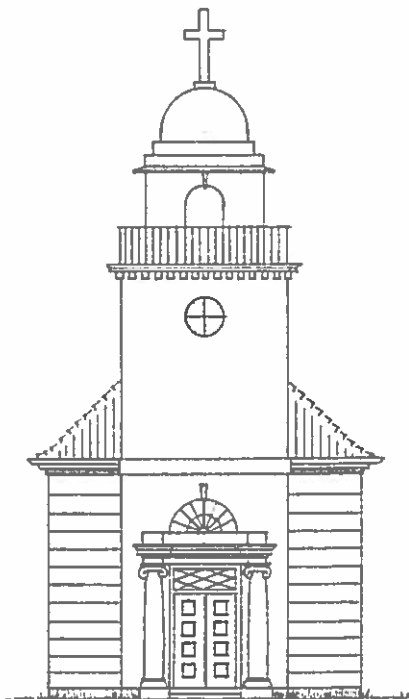
Når tegnestuernes liv og virksomhed ansues over en længere årrække, viser der sig nogle arvefølger, hvor der kan antages at råde en form for kontinuitet fra ældre til yngre udøvere af arkitektfaget. Her synes den Glahnske tegnestue at kunne opfattes som en kerne. Den

18. Svend Hegelund 1959: Kirke og præstegård i Rødbyhavn, vestside 1:400. KA.



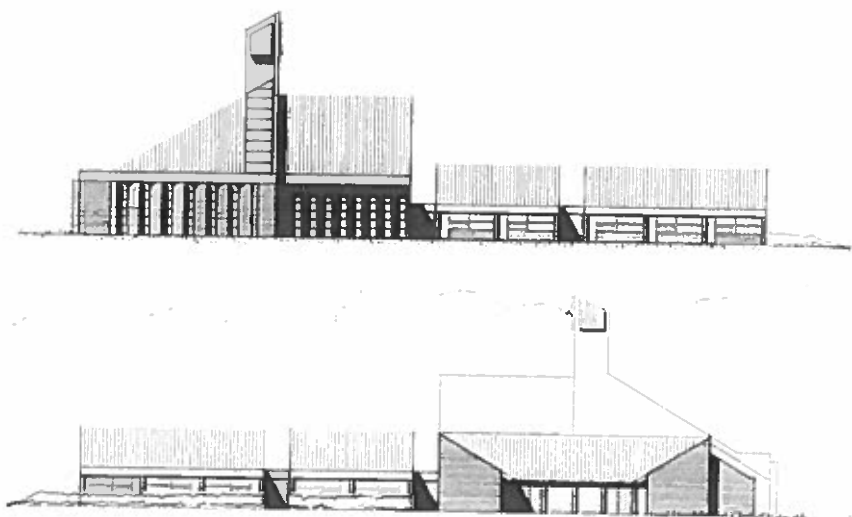
19. Svend Hegelund 1949: Ikke benyttet forslag til Strandkirken ved Marielyst-Bøtø 1:300. KA.

20. Albert Petersen 1923: Kapel på Nordre kirkegård, frontfacade 1:200. Varmings tegnestue.





21-22. Lindeskovskirken, Nykøbing. KdFL fot. 2003 og (t.h.) Hans-Erik Albertsen 1984: Nord og sydfacader 1:600. Arkitektfirmaet Friis Andersen A/S, Nykøbing.



23. Albert Petersen 1956: Strandkirken ved Marielyst-Bøtø, vestside 1:300. Sognepræstens arkiv.

24. Sundkirken ved Toreby. KdFL fot. 2003.



første direkte arvtager blev Albert Petersen, og via hans søn indgik det Glahn-Petersenske arkiv 1998 i Varmings tegnestue i Kragevig, syd for Præstø. Den befinder sig nok uden for stiftet men har mange opgaver indenfor.

Carl Andersen havde som nævnt nogle år været beskæftiget hos Glahn og arbejdet sammen med Jensen-Klint i Gedser. I 1960'erne overgik hans tegnestue til sønnen Jørgen Friis Andersen, der 1974 erhvervede Einar Ørnsholts arkitektkontor. Under navnet Friis Andersen A/S ledes virksomheden i dag af Hans-Erik Albertsen, der i 1980'erne forestod opførelsen af *Lindeskovskirken* i den søndre del af Nykøbing.

Idet den begavede Nakskovarkitekt Einar Ørnsholt (1887-1978) nævnes, kan rejses spørgsmålet om, hvorfor han ikke fik en kirkeopgave. En granskning af de kirkepolitiske konstellationer og strømninger i 1950'ernes Nakskov ligger dog uden for denne oversigts sigte. Men det må konstateres, at i sine mange, opførte huse demonstrerede Ørnsholt et betydeligt og selvstændigt talent, som ikke mindst giver sig til kende i hans præstegårde (bl.a. Vigsnæs 1919) og i de fem upretentive ligkapeller, han tegnede i 1930'erne. Her røber han sin store fornemmelse for placering, form og samspil med den respektive kirke.

Mange af de kirker, der er bygget rundt omkring i landet i de seneste menneskealdre, og som har vundet almen interesse og bred omtale, er fremgået som resultat af offentlige arkitektkonkurrencer. Noget lignende har endnu ikke været prøvet i Lolland-Falsters stift.

Kirkerne i Skelby, Systofte og Idestrup er omtalt i Danmarks Kirker; Maribo Amt. I øvrigt er de fleste af de meddelte data hentet i gængse opslagsværker; navnlig J. P. Trap: Danmark, 5. udgave Maribo amt 1955. Dannemare kirke er beskrevet i Arkitekten 1896, 129-32, Gedser kirke i Bygmesteren VIII (1915) 293-97. Eggert Knuths aktiviteter er behandlet af Claus Bjørn i Knuthenborg Park (1999).

For interesseret bistand, samtaler og udlån af tegninger m.v. takkes Hans-Erik Albertsen, Peter Bering, Johan Hegelund, Ib Husted, Thomas Bo Jensen, Holger Jepsen, Nationalmuseets Topografisk-antikvariske arkiv, Samlingen af arkitekturtegninger ved Kunstakademiets bibliotek, Helle Samson samt Flemming Skude.



25. Nordre kirke i Nykøbing. KdFL fot. 2003.